



**D. ELECTRON**

dal 1977 Alta Tecnologia  
per la Macchina Utensile

---

## **WinNFZ – Versione 2**

### **Scambio file di Z32**

#### **MANUALE UTENTE**

Documento M261

C0 – 14.12.2001

#### **Da leggere accuratamente prima della installazione**

##### **Contiene importanti informazioni su:**

- installazione ed uso
- sicurezza
- normativa applicabile

Questo manuale contiene informazioni destinate esclusivamente all'utente di prodotti D.Electron per consentirgli l'uso corretto delle apparecchiature fornite. Nessuna parte di questo manuale può essere duplicata o fornita a terzi per uso diverso da quello indicato

Le informazioni qui contenute sono state accuratamente controllate perché risultino esatte ed affidabili, ma la D.Electron non si assume alcuna responsabilità per possibili inesattezze. La D.Electron si riserva anche di fare tutti i cambiamenti che essa riterrà opportuni per migliorare le prestazioni o l'affidabilità dei suoi prodotti

**D.Electron - Via R. Giuliani 140 - 50141 Firenze ITALY Internet: [www.delectron.it](http://www.delectron.it)  
Tel ++39 - 055 - 416927 Fax ++39 - 055 - 434220 email [delectron@delectron.it](mailto:delectron@delectron.it)**



## INDICE

1. DESCRIZIONE.....	1
2. INSTALLAZIONE .....	1
3. DISINSTALLAZIONE.....	1
4. UTILIZZO DEL PROGRAMMA .....	1
5. OPERAZIONI SUPPORTATE .....	4



## 1. DESCRIZIONE

WinNFZ e' un software sviluppato per Microsoft Windows che consente lo scambio di file da/a una macchina con Z32 tramite il protocollo di FastCodos.

### **ATTENZIONE**

**Queste informazioni possono dipendere dalla versione software Z32 applicata e possono non essere più valide in caso di modifiche software. Verificare gli aggiornamenti software successivi alla data di questo manuale.**

## 2. INSTALLAZIONE

Requisiti minimi di sistema necessari al funzionamento di WinNFZ:

- Processore pentium 150 MHz o superiore
- Windows 2000 Professional, NT Workstation 4.0 (Service Pack 4 o versione successiva)
- 32 Mb per NT 4.0
- 64 Mb per Windows 2000 Professional.
- 10 Mb di spazio libero su disco.
- Unita' Floppy-Disk (per distribuzione su dischetto).
- Unita' CD-ROM (per distribuzione su CD).

Inserire il supporto nell'apposita unita' (CD o Floppy), dal menu avvio di Windows scegliere 'Esegui' e digitare <nome unita'>:\SETUP.EXE e premere Enter.

A questo punto la procedura di installazione sara' avviata e non resta altro che attenersi alle istruzioni presentate a video.

Nel caso in cui sia distribuito in una suite di software attenersi alle istruzioni di tale distribuzione.

## 3. DISINSTALLAZIONE

Le seguenti informazioni si applicano nel caso in cui WinNFZ sia distribuito come applicazione singola.

Dal menu avvio di Windows scegliere: 'Impostazioni → Pannello di Controllo → Aggiungi/Rimuovi Applicazioni.

Nella lista delle applicazioni individuare 'WinNFZ' e quindi premere il pulsante 'Rimuovi'.

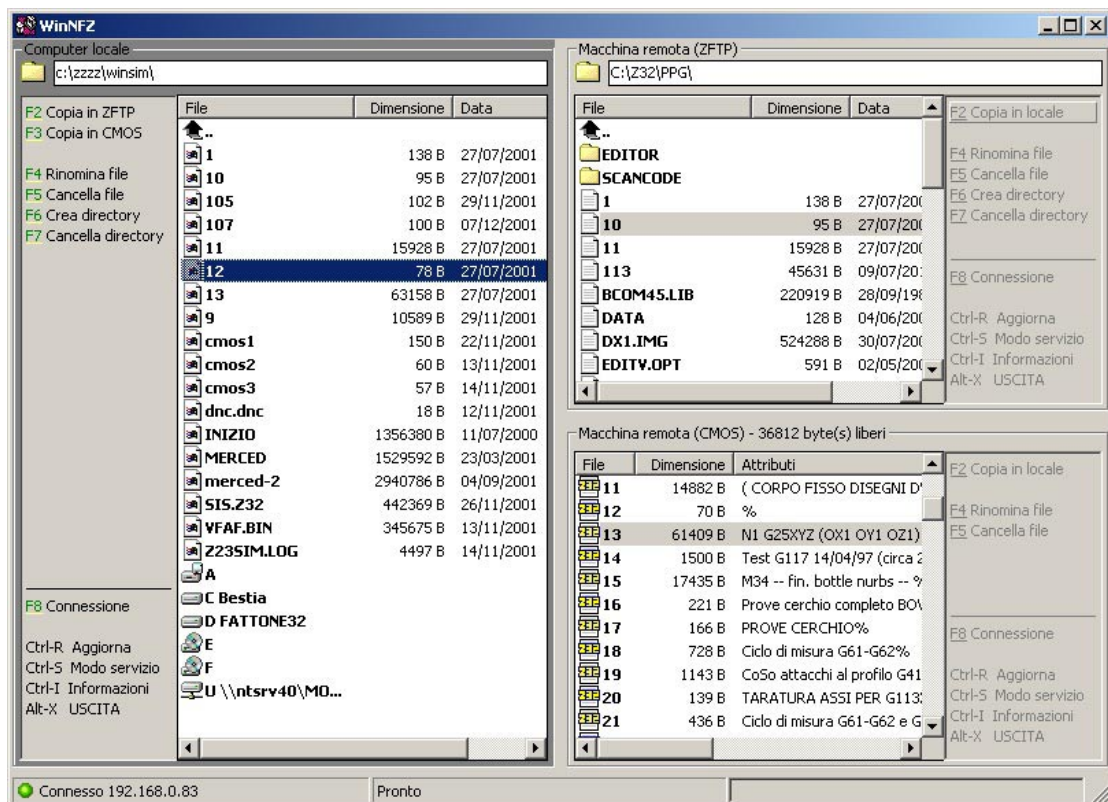
Attenersi alle istruzioni video. Al termine della procedura WinNFZ sara' completamente rimosso dal sistema.

## 4. UTILIZZO DEL PROGRAMMA

Una volta eseguito, il programma mostra la richiesta di connessione nella quale deve essere inserito l'indirizzo della macchina Z32 remota (per connettersi sulla stessa macchina inserire "localhost" o "127.0.0.1"):



Nel caso in cui sia stato precedentemente indicato un indirizzo di default tale richiesta non verra' presentata e verra' richiamata immediatamente la schermata principale. In ogni caso viene effettuata la connessione al sistema remoto. L'interfaccia di WinNFZ si presenta cosi':



Il programma e' composto tre aree (o zone) distinte, le quali possiedono ciascuna un menu'. La schermata puo' essere divisa in tre parti:

- A sinistra abbiamo la macchina locale, cioe' il computer sul quale l'applicazione e' in esecuzione(per semplificare nel seguito parleremo di LOCALE)..
- A destra in alto abbiamo la memoria di massa della macchina remota (per semplificare nel seguito parleremo di ZFTP). La directory di lavoro e' impostata su "C:\Z32\PPG" e, a meno che non si abiliti la modalita' di servizio, questa rappresenta anche la directory 'radice' (l'utente e' impossibilitato dall'andare in cartelle che non siano figlie di "C:\Z32\PPG").
- A destra in basso sono visualizzati sotto forma di elenco tutti i file non riservati (1÷127 se non e' abilitata la modalita' di servizio) presenti nella CMOS della macchina remota (per semplificare nel seguito parleremo di CMOS)..

Per ogni file sono presenti anche degli attributi tra i quali la data, la grandezza, ecc... I file sono ordinati per nome e la visualizzazione e' effettuata inserendo in una unica lista, in questo ordine, le cartelle, i file e i drive (in particolare in CMOS abbiamo solo i file e della macchina remota e' visibile solo l'unita' C:).

La zona correntemente selezionata avra' un contorno marcato (nel caso della figura di prima la selezione era su ZFTP) ed e' possibile spostarsi da un area ad un'altra premendo il tasto di tabulazione (TAB).

I tre menu' fanno riferimento alle tre diverse aree di lavoro e le attivita' possibili si svolgono sul file selezionato in quell'istante (ovviamente appartenete alla zona di competenza).

E' possibile sia effettuare operazioni possibili di cancellazione e rinomina dei file sia operazioni di trasferimento (copia) verso le altre aree di lavoro; in particolare e' possibile copiare un file da/a LOCALE a/da ZFTP e da/a LOCALE a/da CMOS (non e' possibile scambiare direttamente un file tra ZFTP e CMOS).

Nella operazione di copia viene sempre richiesto il nome del file destinazione (in accordo al sistema presente) mentre e' possibile seguire l'evoluzione del trasferimento tramite la barra di stato del programma.



Per connettersi ad una nuova macchina e' presente la voce "riconnessione" nei menu' delle varie aree di lavoro.

Qualora intervenissero errori sara' cura di WinNFZ avvisare e notificare il codice di errore con una finestra di dialogo tipo la seguente (si consiglia di seguire scrupolosamente, se presenti, le istruzioni a video):



Da segnalare che i file con attributi nascosto o di sistema non vengono visualizzati in LOCALE e in ZFTP. Per poter visualizzare tutti questi file deve essere abilitata la modalita' di servizio, la quale e' protetta da password e dovrebbe essere usata solo da tecnici.

## **5. OPERAZIONI SUPPORTATE**

Sono supportate le seguenti operazioni:

- Copia multipla da LOCALE a ZFTP
- Copia multipla da ZFTP a LOCALE
- Copia multipla da LOCALE a CMOS
- Copia multipla da CMOS a LOCALE
- Cancellazione multipla in LOCALE
- Cancellazione multipla in ZFTP
- Cancellazione multipla in CMOS
- Rinomina file multiplo in LOCALE
- Rinomina file multiplo in ZFTP
- Rinomina file multiplo in CMOS
- Creazione directory in LOCALE
- Creazione directory in ZFTP
- Rimozione directory (vuote) multiple in LOCALE
- Rimozione directory (vuote) multiple in ZFTP